



Bedienungsanleitung HIMOTO RC Cars Maßstab 1:5



Raptor 5XB
Buggy 4WD
Bestell-Nr. 650405

+



Raptor 5XB
Buggy Pro 4WD
Bestell-Nr. 650415



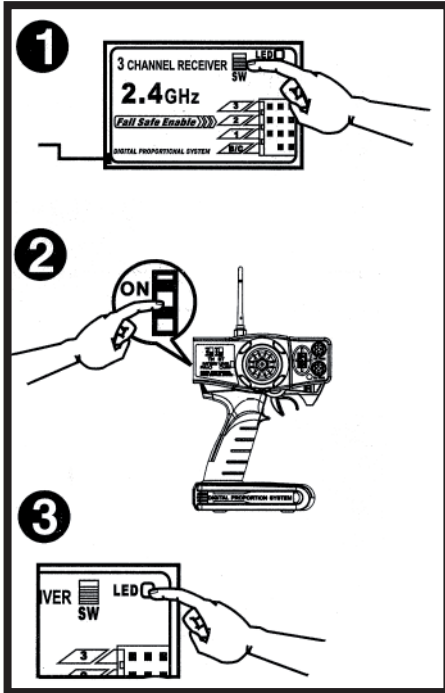
Wichtige Hinweise:

Das Produkt ist kein Spielzeug, es ist nicht für Kinder unter 14 Jahren geeignet. Das Modell ist nur für den Betrieb außerhalb geschlossener Räume vorgesehen. Beachten Sie alle Hinweise dieser Bedienungsanleitung. Diese enthalten wichtige Informationen zum Umgang mit dem Fahrzeug.

Bei Schäden, die durch Nichtbeachtung dieser Bedienungsanleitung verursacht werden, erlischt die Gewährleistung/Garantie. Für Folgeschäden übernehmen wir keine Haftung! Bei Sach- oder Personenschäden, die durch unsachgemäße Handhabung oder Nichtbeachten der Sicherheitshinweise verursacht werden, übernehmen wir keine Haftung! Von der Gewährleistung und Garantie ausgeschlossen sind ferner normaler Verschleiß bei Betrieb und Unfallschäden.

Bindevorgang von Sender und Empfänger

Wird eine 2.4 GHz Fernsteuerung zum ersten mal in Betrieb genommen, müssen Sender und Empfänger aneinander gebunden sein. Dies geht schnell und einfach.



1. Empfänger ausschalten und wieder einschalten. Die rote LED blinkt langsam. Dann am Empfänger den SW Taster drücken. Die rote LED im Empfänger blinkt schnell.

2. Sender einschalten.

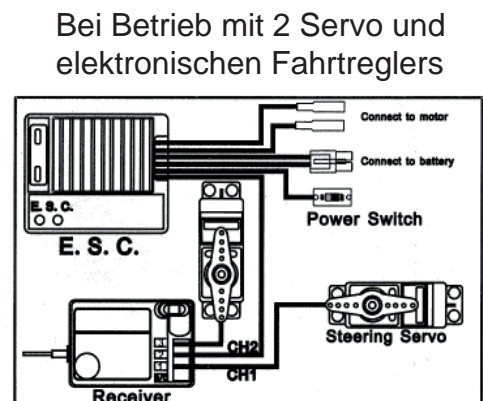
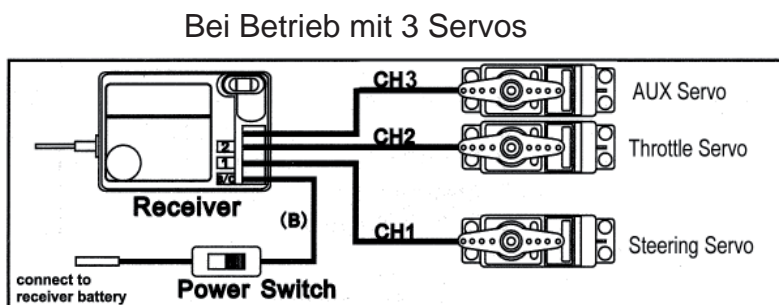
3. Der Empfänger sucht jetzt das Sendesignal. Wenn die LED dauerhaft leuchtet ist der Bindevorgang beendet. Der Empfänger reagiert nur noch auf Signale vom gebundenen Sender. Dies funktioniert solange bis der Empfänger mit einem anderen Sender gebunden wird.

Failsafe

Die Failsafe Funktion sorgt dafür, dass bei fehlendem Sendersignal das Servo das am Ausgang 2 eingesteckt ist, in eine vorher programmierte Stellung läuft. Um die Failsafestellung zu programmieren wird mittels Sender das Servo in die gewünschte Position gebracht und dann am Empfänger die versenkte Taste „F/S SET“ gedrückt. Damit ist die Failsafe-Position gespeichert. Um die richtige Position zu überprüfen wird der Sender ausgeschaltet. Das Servo muss jetzt in die zuvor abgespeicherte Position fahren.

Bitte beachten! Da das Failsafe fest im Empfänger eingebaut ist, darf kein weiteres Failsafe mehr im Modell verbaut sein.

Anschlussschema



Die CE - Konformitätserklärung für die Himoto 2,4 GHz Fernsteuerungen findet man im Internet unter http://www.krick-modell.de/Endkunden/download_ce.html.

Bei Fragen wenden Sie sich an:

Krick Modelltechnik Industriestr. 1 75438 Knittlingen Germany

Tel. +49 (0)7043 93510 Fax +49 (0)7043 31838 E-Mail: sercice@krick-modell.de

Allgemeine Hinweise

Bitte lesen Sie die Bedienungsanleitung vor der ersten Inbetriebnahme sorgfältig durch. Sie vermeiden dadurch eine falsche Handhabung Ihres RC-Modells. Beachten Sie auch die Anleitungen zu den anderen Komponenten Ihres Modells wie Fernsteuerung, Ladegerät, elektronischer Fahrtenregler, Akkus etc.. Beachten Sie in Ihrem eigenen Interesse vor allem auch die Sicherheitshinweise. Lesen Sie diese Hinweise auch dann sorgfältig, wenn Sie bereits mit der Handhabung und Bedienung eines Automodells vertraut sind. Himoto Racing und Krick Modelltechnik arbeiten ständig an der Weiterentwicklung sämtlicher Produkte. Änderungen des Lieferumfangs in Form, Technik und Ausstattung müssen wir uns deshalb vorbehalten. Aus Angaben und Abbildungen dieser Bedienungsanleitung können daher keine Ansprüche abgeleitet werden. Prüfen Sie das Modell vor der ersten Fahrt auf Vollständigkeit und Transportschäden. Falls Sie in dem Baukasten ein Teil entdecken, das defekt ist, senden Sie es - bevor Sie es benutzt haben - an uns zurück und wir werden Ihnen Ersatz liefern.

Sicherheitshinweise

Wenn Sie noch keine Erfahrung im Umgang mit ferngesteuerten Automodellen gesammelt haben, sollten Sie bei Ihren ersten Versuchen auf jeden Fall die Hilfe eines erfahrenen RC-Car-Fahrers in Anspruch nehmen. Fahren Sie auf einem weitläufigen, freien Gelände um das Risiko einer Kollision weitgehend einzuschränken. Bei unvorsichtiger Fahrweise können Gegenstände beschädigt werden oder sogar Personen ernsthaft verletzt werden. RC-Modelle sind kein Spielzeug. Bei Jugendlichen unter 14 Jahren muss die Benutzung des Modells unter Aufsicht von Erwachsenen erfolgen.

Betreiben Sie Ihr Modell nur dort, wo Sie niemanden stören oder gefährden, vor allem nicht auf öffentlichen Straßen, Bahngleisen und in der Nähe von Hochspannungsleitungen.

Beim Einsatz von mehreren ferngesteuerten Modellen vergewissern Sie sich, dass keine Frequenzen doppelt belegt sind. Der Betrieb von Modellen mit gleichen Frequenzen führt zu Störungen und nicht kontrollierbaren Fahrmanövern.

Achten Sie auf ausreichenden Versicherungsschutz. Nicht bei jeder Versicherungsgesellschaft fällt der Umgang mit ferngesteuerten Automodellen automatisch unter den Schutz einer Privat-Haftpflichtversicherung. Bitte fragen Sie bei Ihrer Versicherungsgesellschaft nach und schließen gegebenenfalls eine entsprechende Versicherung ab.

Es empfiehlt sich der Beitritt in einen RC-Car-Club oder in den

Deutschen Minicar Club (DMC)

Distelkoppel 12, D-22869 Schenefeld

Fon: 0 40 - 41 45 39 90

Fax: 0 40 - 41 45 39 91

e-mail: dmcev@t-online.de

Aktuelle Info im Internet unter www.DMC-Online.com

Durch den Beitritt kann man sich gegen Schäden, die durch das Modell verursacht werden, versichern.

Haftungsausschluss/Schadensersatz

Die Einhaltung der Montage- und Betriebsanleitung sowie Bedienung, Installation, Betrieb und Wartung dieses Modells und aller damit verwendeten Komponenten können von der Fa. Krick Modelltechnik nicht überwacht werden. Daher übernimmt die Fa. Krick Modelltechnik keinerlei Haftung für Verluste, Schäden oder Kosten, die sich aus der fehlerhaften Verwendung und Betrieb ergeben oder in irgendeiner Weise damit zusammenhängen.

Soweit gesetzlich zulässig, ist die Verpflichtung der Fa. Krick Modelltechnik zur Leistung von Schadensersatz, gleich aus welchem Rechtsgrund, begrenzt auf den Rechnungswert der an dem Schaden stiftenden Ereignis unmittelbar beteiligten Produkte der Fa. Krick Modelltechnik. Dies gilt nicht, soweit die Fa. Krick Modelltechnik nach zwingenden gesetzlichen Vorschriften wegen Vorsatz oder grober Fahrlässigkeit unbeschränkt haftet.

Konformitätserklärung

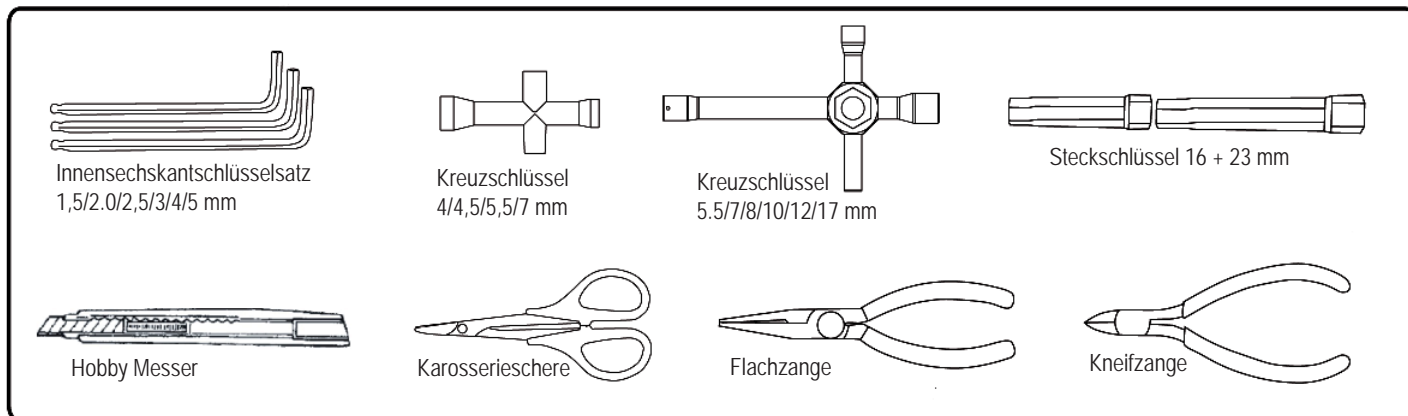
Hiermit erklärt Krick Modelltechnik, dass sich die Fernsteueranlage in Übereinstimmung mit den grundlegenden Anforderungen der geltenden EG-Richtlinien befindet.

Lieferumfang

Montiertes Chassis 4WD mit Motor und eingebauten Servos und 2,4 GHz Empfänger
Farbige ausgeschnittene Karosserie
HIMOTO 3 Kanal Sender 2.4 GHz
Empfängerakku 6,0 V 7 2500 mAh und Ladegerät 230V für den Empfängerakku
Original Manual und deutsche Anleitung mit Ersatzteilunterlagen

Zur Komplettierung werden 8 Mignonzellen als Stromversorgung für den Sender benötigt.

Benötigtes Werkzeug



Vor Inbetriebnahme

Empfängerakku mit beiliegendem Ladegerät ca. 14 Stunden laden. Vollen Akku in die RC-Box einbauen und an das Schalterkabel anschließen.

Sender mit vollen Batterien oder Akku bestücken

Sender einschalten und immer erst danach Ein/Aus-Schalter an der RC-Box betätigen um Empfänger und Servos mit Strom zu versorgen.

Funktion der Servos ohne laufenden Motor überprüfen.

Die eingebaute Fernsteuerung ist ab Werk nur voreingestellt. Vor der ersten Fahrt müssen die Stellwege von Gas und Lenkung in der Art eingestellt werden, dass bei jeweiligem Vollausschlag die Servos nicht auf Block laufen (Servos brummen).

Vor der ersten Fahrt ist unbedingt das Failsafe so programmieren, dass im Falle einer Funkstörung das Gasservo den Motor drosselt und die Bremse aktiviert wird.

BEDIENUNGSANLEITUNG FÜR HIMOTO HONG YANG 2-TAKT MOTOREN

1. Inbetriebnahme des Motors

Überprüfen Sie vor jeder Inbetriebnahme des Motors den Luftfilter und Schaumstoffeinsätze auf Sauberkeit und korrekten Sitz. Der Luftfilter mit werkseitig eingöltem Filtereinsatz ausgeliefert. Die Schaumstoff-Filtereinsätze sollten vorsichtshalber öfters gewechselt bzw. gereinigt und wieder mit Luftfilteröl Bestell-Nr. 820125 zu tränken.

Die Grundeinstellung des Motors ist werkseitig eingestellt. Das Mischungsverhältnis des Kraftstoffs sollte 1:25 betragen = 4 % Ölanteil (100 ml Öl auf 2,5 L Superbenzin). Verwenden Sie nur spezielles, hochwertiges 2-Takt Öl.

2. Starten des kalten Motors

Vergaser-Drosselklappe schließen bzw. in Standgas-Position bringen. Choke-Klappe am Vergaser schließen. Drücken Sie nun die Pumpe am Vergaser, bis diese mit Kraftstoff gefüllt ist. Zugstarterl langsam bis zum ersten Widerstand herausziehen, dann kräftig anziehen, bis der Motor hörbar zündet. In der Regel wird der Motor nach dem ersten Starten wieder ausgehen. Jetzt öffnen Sie die Choke-Klappe und ziehen Sie erneut am Zugstarter, bis der Motor läuft. Motor in kaltem Zustand niemals mit Vollast oder mit hohen Drehzahlen betreiben, Motor zuvor ca. 3-4 Minuten mit niedrigen Drehzahlen warmfahren. Bei Schäden kann keine Garantie gewährt werden.

3. Starten des warmen Motors

Choke-Klappe geöffnet lassen, Primerpumpe drücken und Zugstarter betätigen. Zum Abstellen des Motors drücken Sie den Kurzschlusschalter (Stop-Schalter) so lange, bis der Motor steht.

4. Vergasereinstellung

Überprüfen Sie vor dem Ersten Start die Grundeinstellung des Vergasers gemäss Punkt 5. Der Vergaser wird vom Werk entsprechend den örtlichen Verhältnissen eingestellt. Je nach Luftfilter, Schalldämpfer und Einsatzort kann eine Korrektur erforderlich sein. Bringen Sie den Motor durch Fahren auf Betriebstemperatur. Sollte der Motor beim Beschleunigen etwas verzögern, dann läuft er zu mager. In diesem Fall drehen Sie die Leerlauf-Gemischschraube L etwas entgegen dem Uhrzeigersinn.

Kommt der Motor nur langsam stotternd bei stärkerer Raumentwicklung auf Touren, dürfte dieser zu fett sein, d. h. Sie sollten dann die Leerlauf-Gemischschraube L im Uhrzeigersinn etwas zudrehen.

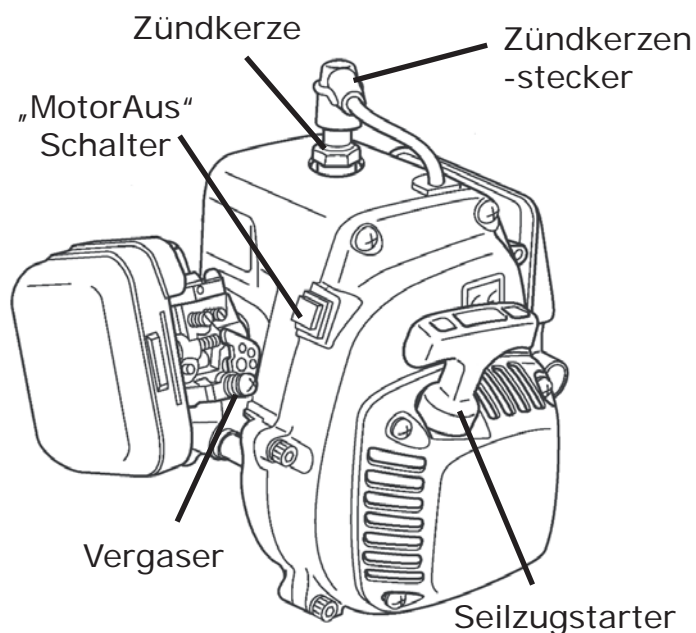
Um die maximale Drehzahl einzustellen, heben Sie die Hinterräder an und gehen Sie mit dem betriebswarmen Motor kurzzeitig auf Vollgas. Nun können Sie an der Vollast-Gemischschraube H bei zu magerem Gemisch nach links bzw. bei zu fettem Gemisch nach rechts drehen.

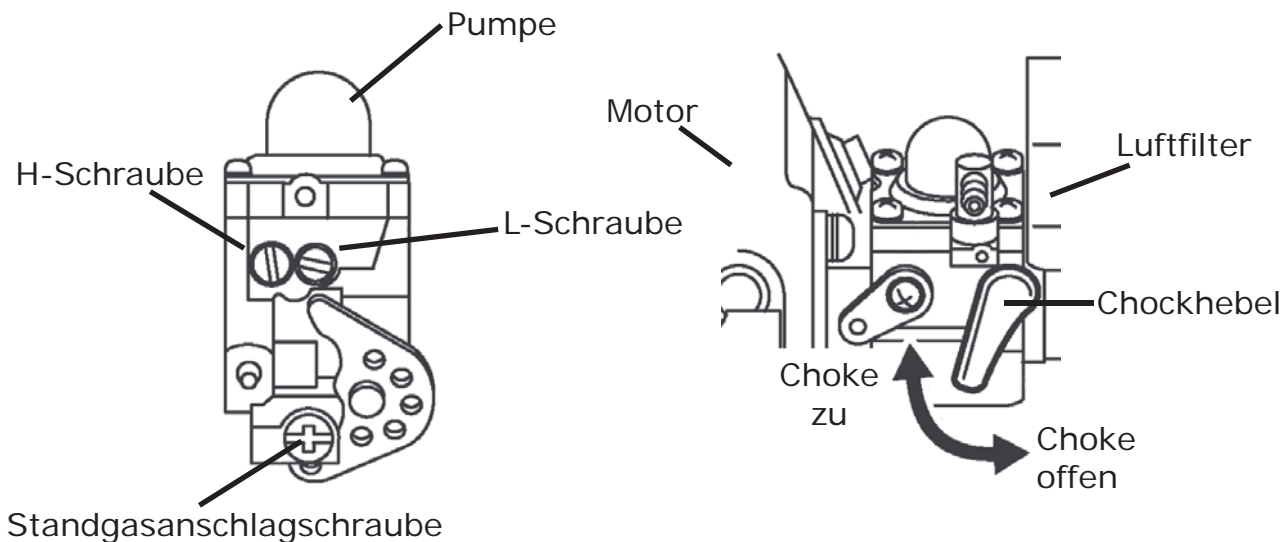
ACHTUNG! Halten Sie den Motor nur kurzzeitig in unbelastetem Zustand auf Höchstdrehzahl. In den meisten Fällen muss die Leerlauf- Anschlagsschraube nachreguliert werden, wenn eine Motoreinstellung an der Leerlauf-Gemischschraube L wie auch an der Vollast-Gemischschraube H vorgenommen wurde.

5. Vergasergrundeinstellung

Die angegebenen Werte sind Anhaltswerte. In einigen Fällen ist eine Nachjustierung erforderlich. Sollten Sie das Gefühl haben, dass die Leerlauf-Gemischschraube L bzw. die Vollast-Gemischschraube H gänzlich verdreht wurden, dann drehen Sie beide Einstellschrauben L + H vorsichtig im Uhrzeigersinn bis auf Anschlag zu. Danach Einstellschrauben nach folgender Tabelle entgegen dem Uhrzeigersinn aufdrehen. Bei den ersten zwei Tankfüllungen sollten Sie Höchstdrehzahlen im unbelasteten Zustand vermeiden ebenso wie anhaltende Vollgasfahrten auf Parkplätzen. Beim ersten Einsatz sollte auch ein Reichweitentest mit der Fernlenkanlage bei laufendem Motor durchgeführt werden.

Betreiben Sie den Motor niemals in geschlossenen Räumen ohne ausreichende Belüftung.





Grundeinstellung Vergaser

Volllastgemischschraube (H)	1 1/4 Umdrehung auf
Teillastgemischschraube (L)	1 3/4 Umdrehung auf
Leerlaufanschlagschraube	Soweit rausdrehen bis er Motor rund läuft ohne das die Kupplung schon greift.

Trouble Shooting Motor

Problem Motor springt nicht an

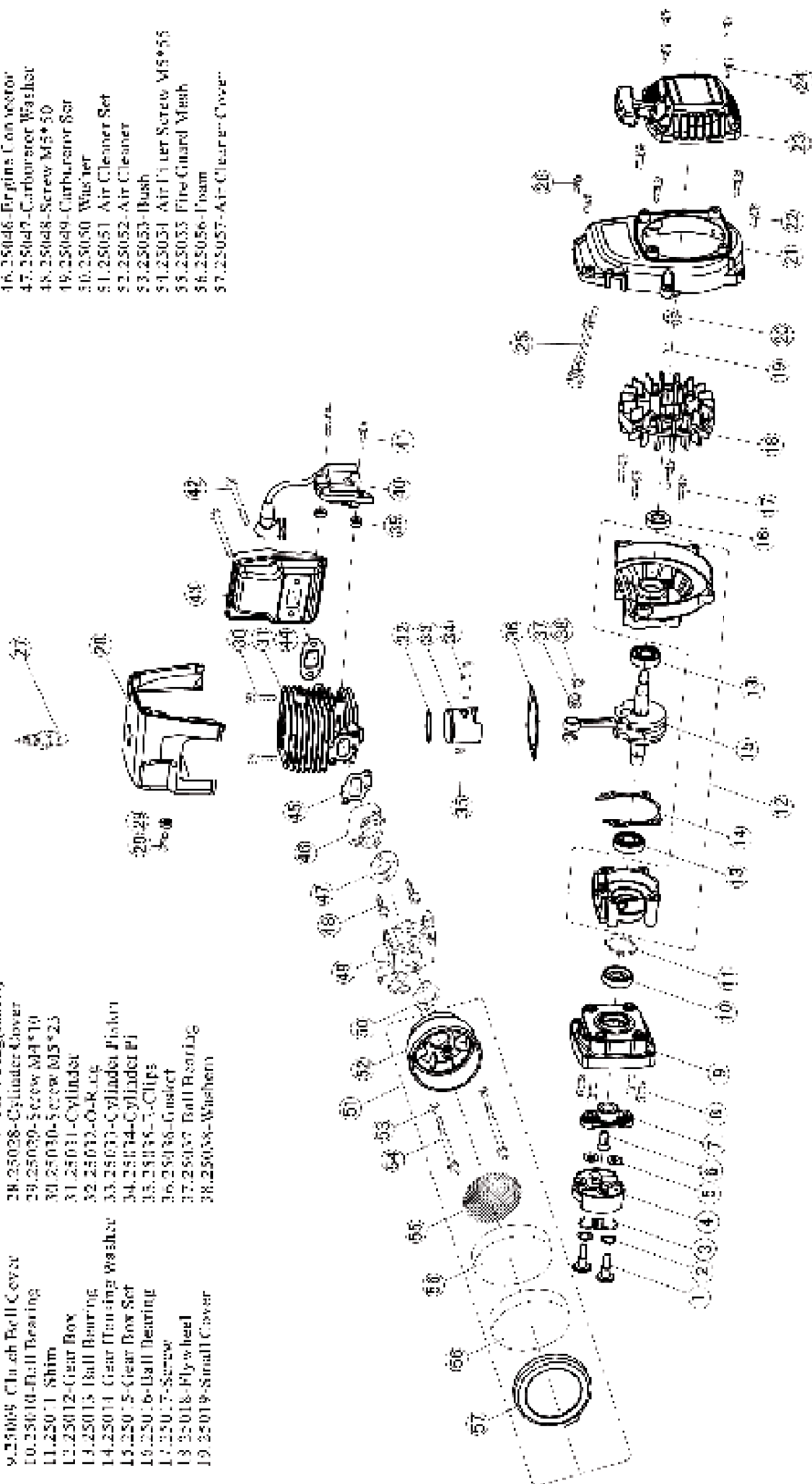
Mögliche Fehler	Lösungsansätze
Motor bekommt keinen Sprit	Tank leer, auffüllen Pumpe betätigen Unterdruck im Tank, Entlüftung im Tankdeckel defekt, reinigen Spritschlauch undicht. ersetzen Vergaser falsch eingestellt, auf Grundeinstellung zurückstellen
Motor bekommt zuviel Sprit	Zündkerze herausrauben und überflüssigen Sprit durch ziehen am Seilzugstarter entfernen Vergaser falsch eingestellt, auf Grundeinstellung zurückstellen
Kein Zündfunke vorhanden	Zündkerze reinigen, Abstand zwischen den Elektroden auf 0,7 mm einstellen ggf. austauschen. Zündkerzenstecker hat keinen Kontakt mit Zündkerze und Kabel, neu verbinden, ggf. austauschen. Zündspule defekt, austauschen „Motor Aus“-Schalter klemmt, reparieren, ggf. austauschen.

Problem Motor hat keine Leistung

Mögliche Fehler	Lösungsansätze
Motor überhitzt	Motor abkühlen lassen Zu hohe Belastung Vergaser falsch eingestellt, auf Grundeinstellung zurückstellen Keine ausreichende Luftzufuhr, Öffnungen am Seilzugstarter reinigen. Luftfilter überprüfen, reinigen ggf. ersetzen Auspuff überprüfen.
Motor hat keine Kompression	Laufgarnitur verschließen oder durch Fremdkörper im Motor defekt, ersetzen. Zündkerze auf festen Sitz überprüfen

Ersatzteilliste Hong Yang Motor 25 ccm

- 1. 25001-Screw
- 2. 25002-Washer
- 3. 25003-Spring
- 4. 25004-Friction
- 5. 25005-Washer
- 6. 25006-Screw
- 7. 25007-Clutch-Connector
- 8. 25008-Screw M5*55
- 9. 25009-Clutch Ball Cover
- 10. 25010-Ball Bearing
- 11. 25011-Shim
- 12. 25012-Clear Box
- 13. 25013-Ball Bearing
- 14. 25014-Gear Flanking Washer
- 15. 25015-Clear Box Set
- 16. 25016-Ball Bearing
- 17. 25017-Screw
- 18. 25018-Flywheel
- 19. 25019-Small Cover
- 20. 25020-Nut
- 21. 25021-Fan Cover
- 22. 25022-Screw M15*20
- 23. 25023-Pull Start Set
- 24. 25024-Screw M12*16
- 25. 25025-Power-off Switch
- 26. 25026-Screw
- 27. 25027-Glow Plug(Inser.)
- 28. 25028-Cylinder Cover
- 29. 25029-Screw M4*10
- 30. 25030-Screw M3.5*23
- 31. 25031-Cylinder
- 32. 25032-O-Ring
- 33. 25033-Cylinder Piston
- 34. 25034-Cylinder Pin
- 35. 25035-Clips
- 36. 25036-Gasket
- 37. 25037-Ball Bearing
- 38. 25038-Washers
- 39. 25039-Washer
- 40. 25040-Glow Plug(Inser.)
- 41. 25041-Screw M4*18
- 42. 25042-Screw M5*45
- 43. 25043-Silencer
- 44. 25044-Exhaust Pipe Washer
- 45. 25045-Exhaust Washer
- 46. 25046-Exhaust Connector
- 47. 25047-Carburetor Washer
- 48. 25048-Screw M5*50
- 49. 25049-Carburetor Set
- 50. 25050-Washer
- 51. 25051-Air Cleaner Set
- 52. 25052-Air Cleaner
- 53. 25053-Bush
- 54. 25054-Air Filter Screw M5*55
- 55. 25055-Fine Guard Mesh
- 56. 25056-Foam
- 57. 25057-Air Cleaner Cover



Ersatzteilliste HIMOTO Fahrzeuge Maßstab 1:5

Sollten Sie Ersatzteile für den HIMOTO Raptor 5XB und Raptor 5XB PRO benötigen, ist Ihnen Ihr Fachhändler vor Ort gerne bei der Beschaffung behilflich. In der Original-Bauanleitung von Himoto sind die Part No. (Teile Nr.) angegeben. Um Verwechslungen zu vermeiden, verwenden Sie bei Bestellungen von Ersatzteilen die Krick Bestell-Nummer. Die nachfolgende Liste ist nach der Himoto Teile Nr. sortiert und hilft Ihnen bei der Umschlüsselung. Die ab Werk verbauten Teile für die Standard- und PRO Version sind in den zusätzlichen Spalten mit einem „X“ gekennzeichnet. Bei Fragen wenden Sie sich bitte per E-Mail an: service@krick-modell.de

Part No.	Part Desc.	Krick Bestell-Nr.	Artikelbezeichnung	Standard Version	PRO Version	Optional/Tuning-teil
02071	Receiver	79086	Himoto Empfänger 2.4 GHz 3 Kanal blau	x	x	
50003	Rear Shock Absorber	653703	Stoßdämpfer hinten Paar	x		
50004N	Front Lower Suspension Arm 2P	653829	Querlenker vorne unten	x		
50005N	Rear Lower Suspension Arm 2P	653830	Querlenker hinten unten	x		
50006	Battery/Receiver Case	653706	RC Box	x	x	
50007	Gear Box	653707	Getriebegehäuse vorne/hinten	x	x	
50010	Center Diff.Mount	653710	Halteböcke mitte Set	x		
50011	Center Diff.Mount Set	653711	Getriebehalterung mitte	x		
50012	Servo Saver/Steering Complete	653712	Servosaver kpl.	x		
50013	Steering Hub Set(L/R)	653713	Achsschenkelträger r/l	x		
50014	Steering Mount B	653714	Achsschenkel vorne	x		
50018	Fuel Pipe	653718	Bezinschlauch	x	x	
50019	Servo top Mount	653719	Servohalteplatte Gas/Bremse	x	x	
50020	Radio Tray	653720	Verbindungsplatte	x	x	
50022	Engine Post+Countersunk Screw	653722	Distanzbuchen mit Schrauben	x	x	
50023	Brake Discs+Pads+Pins	653723	Bremsscheiben+Bremsplatten	x	x	
50024	Diff.First Way Shaft+Second Way Shaft	653724	Getriebewellen Set	x	x	
50025	Wheel Mount+Nut+Shaft	653725	Radmitnehmer kpl. Hex 22 Paart	x	x	
50027	Diff.Gear(35T)	653727	Getriebezahnrad 35 Zähne	x	x	
50029	Clutch Bell Bush	653729	Kupplungsglocke	x	x	
50030	Centre Dobone Joint Cup	653730	Mitnehmer	x	x	
50032	Front/Rear Wheel Axle	653732	Radachse	x	x	
50033	Center Diff.Shaft+Washers	653733	Getriebewelle mit Zahnradaufnahme	x	x	
50034	Front/Rear Dogbones 133mm	653734	Antriebswellen vorne/hinten	x	x	
50038	Front/Rear Lower Arm Pins 6*94mm	653738	Querlenkerstifte 6x94 mm	x	x	
50039	Rear Lower Arm Pins 6*61mm	653739	Querlenkerstifte 6x61 mm	x	x	
50040	Front/Rear Upper Arm 6*45mm	653740	Querlenkerstifte 6x45 mm	x	x	
50041	Front Lower Arm Pins 6*65mm	653741	Querlenkerstifte 6x65 mm	x	x	
50043	Susp.Arm E-Clipsf4.0	653743	E-Clips 4 mm	x	x	
50044	Shock Tower Arm E-Clipsf8.0	653744	E-Clips 8 mm	x	x	
50045	Ball Bearing(26*10*8)	653745	Kugellager 10x26x8 mm	x	x	
50046	Servo Mount(L/R)	653746	Servohalteböcke	x	x	
50048A	A-Steering Servo(20kg)	79061	E2010 Servo 1:5 Uni Anschluß	x	x	
50048B	Throttle Servo(9kg)	79059	HIMOTO Servo 9 kg Uni Anschluß	x	x	
50049	Steering Link	653749	Spurstange mit Kugelkopf kpl. Vorne	x	x	
50050	Charger		Auf Anfrage	x	x	
50051	Chargeable Battery Pack(6V 2000MAH)		Auf Anfrage	x	x	
50053	Glow Plug	653753	Zündkerze	x	x	

Part No.	Part Desc.	Krick Bestell-Nr.	Artikelbezeichnung	Standard Version	PRO Version	Optional/Tuning-teil
50055	Rear Upper Suspension Arms	653755	Querlenker hinten oben	x	x	
50059	Rear Hub Carrier	653759	Achsträger hinten	x	x	
50060	Rear Anti-Squate Pad	653760	Anti Squat Platte	x	x	
50062	Front Sus.Arm Holder	653762	Querlenkerstifte Halteplatte vorne	x		
50063	Rear Sus.Arm Holder	653763	Querlenkerstifte Halteplatte hinten	x		
50064	Front/Rear Diff.Shell Set	653764	Differentialgehäuse	x	x	
50066	Diff.Gear Cover	653766	Abdeckung Getriebezahnräder	x	x	
50067	Front/Rear Diff.Gear Set	653767	Differentialzahnräder Satz	x	x	
50068	Ball Bearing(22*10*7) 2PCS	653768	Kugellager 10x22x7 mm 2 Stück	x	x	
50069	Ball Bearing(24*12*6) 8PCS	653769	Kugellager 12x24x6 mm 8 Stück	x	x	
50070	Ball Bearing(22*8*7) 4PCS	653770	Kugellager 8x22x7 4 Stück	x	x	
50071	Front/Rear Crown Gear(33T)	653771	Tellerrad 33 Zähne vorne/hinten	x	x	
50072	Front/Rear Drive Pinion(11T)	653772	Kegelrad 11 Zähne vorne/hinten	x	x	
50073	Diff.Crown Gear(30T)	653773	Tellerrad 33 Zähne mitte	x	x	
50074	Diff.Drive Pinion(10T)	653774	Kegelrad 11 Zähne mitte	x	x	
50075	Centre Diff.Gear Set	653775	Zahnradmitnehmer Getriebe mitte Satz	x	x	
50076	First Way Gear Washerf8*15*1.5mm 4PCS	653776	Distanzscheiben 8x15x1,5 mm 4 Stück	x	x	
50077	Second Way Gear Washf6*12*1.5mm 6PCS	653777	Distanzscheiben 6x12x1,5 mm 6 Stück	x	x	
50078	Servo Washersf3*8*0.8mm 9PCS	653778	U-Scheiben 3x8x0,8 mm 9 Stück	x	x	
50079	Nuts(M4) 8PCS	51123	Stopfmuttern M4 SW7(10Stk)	x	x	
50080	Nuts(M5) 9PCS	51124	Stopfmuttern M5 (10Stk)	x	x	
50081	Nuts(M6) 6PCS	51125	Stopfmuttern M6 (10Stk)	x	x	
50083	Countersunk Mechanical Screw(3*10) 4PCS	653783	Senkkopfschraube M3x10 mm 4 Stück	x	x	
50084	Countersunk Mechanical Screw(4*12) 12PCS	653784	Senkkopfschraube M4x12 mm 12 Stück	x	x	
50085	Countersunk Mechanical Screw(4*16) 12PCS	653785	Senkkopfschraube M4x16 mm 12 Stück	x	x	
50086	Countersunk Mechincal Screw(4*20) 8PCS	653786	Senkkopfschraube M4x20 mm 8 Stück	x	x	
50087	Countersunk Mechincal Screw(4*25) 8PCS	653787	Senkkopfschraube M4x25 mm 8 Stück	x	x	
50088	Countersunk Mechincal Screw(5*12) 12PCS	653788	Senkkopfschraube M5x12 mm 12 Stück	x	x	
50089	Countersunk Mechincal Screw(5*15) 12PCS	653789	Senkkopfschraube M5x15 mm 12 Stück	x	x	
50090	Countersunk Mechincal Screw(5*18) 4PCS	653790	Senkkopfschraube M5x18 mm 4 Stück	x	x	
50091	Countersunk Mechincal Screw(5*20) 8PCS	653791	Senkkopfschraube M5x20 mm 8 Stück	x	x	
50092	Countersunk Mechincal Screw(5*25) 4PCS	653792	Senkkopfschraube M5x25 mm 4 Stück	x	x	
50093	Column H. Hex.Self-Tapp. S.(3*10) 12PCS	653793	Selbstschneidschraube 3x10 mm 12 Stück	x	x	
50095	Column Head Mechanical Screw(4*30) 4PCS	653795	Inbusschraube M4x30mm 4 Stück	x	x	
50096	Column Head mechanical Screw(5*30) 4PCS	653796	Inbusschraube M5x30mm 4 Stück	x	x	
50097	Column Head mechanical Screw(5*35) 6PCS	653797	Inbusschraube M5x35mm 6 Stück	x	x	
50098	Column Head Mechanical Screw(6*25) 8PCS	653798	Inbusschraube M6x25mm 8 Stück	x	x	
50099	Column Head mechanical Srew(6*40) 4PCS	653799	Inbusschraube M6x40mm 4 Stück	x	x	
50100	Cap head Mechanical Screw(3*10) 8PCS	653800	Rundkopfschraube 3x10 mm 8 Stück	x	x	
50101	Cap head mechanical Screw(3*12) 12PCS	653801	Rundkopfschraube 3x12 mm 12 Stück	x	x	
50103	Cap Head Mechanical Screw(4*15) 8PCS	653803	Rundkopfschraube 4x15 mm 8 Stück	x	x	
50104	Cap Head Mechanical Screw(4*25) 4PCS	653804	Rundkopfschraube 4x25 mm 4 Stück	x	x	
50105	Cap Head Mechanical Screw(4*30) 4PCS	653805	Rundkopfschraube 4x30 mm 4 Stück	x	x	
50106	Cap Head Mechanical Screw(5*15) 10PCS	653806	Rundkopfschraube 5x15 mm 10 Stück	x	x	
50107	Hex Head Grub Screw(6*6) 8PCS	653807	Inbusgewindestift M6x6 8 Stück	x	x	
50108	Hex Head Grub Scre(5*5) 8PCS	653808	Inbusgewindestift M5x5 10 Stück	x	x	
50109	Hex Head Grub Screw(4*4) 8PCS	653809	Inbusgewindestift M4x4 10 Stück	x	x	

Part No.	Part Desc.	Krick Bestell-Nr.	Artikelbezeichnung	Standard Version	PRO Version	Optional/Tuning-teil
50110	Hex Head Grub Screw(3*3) 8PCS	653810	Inbusgewindestift M3x3 10 Stück	x	x	
50111	Hex Head Grub Screw(5*10) 4PCS	653811	Inbusgewindestift M5x10 4 Stück	x	x	
50112	Front sus.Arm Ballf10mm 4PCS	653812	Kugelkopf mit Bohrung Ø 10 mm 4 Stück	x	x	
50113	Rear sus.Arm Ballf11mm 4PCS	653813	Kugelkopf mit Bohrung Ø 11 mm 4 Stück	x	x	
50114	Servo Link Ballf8mm 4PCS	653814	Kugelkopf mit Gewinde Ø 8 mm 4 Stück	x	x	
50115	Steering Link Ballf10mm 4PCS	653815	Kugelkopf mit Gewinde Ø 10 mm 4 Stück	x	x	
50116	Diff.Gear(25T) 3PCS	653816	Getriebezahnrad 25 Zähne 3 Stück	x	x	
50117	Servo Mount(L/R)	653817	Servohalteböcke Fut/Hitec/Sanwa/KO			x
50118	Servo Horn	653818	Servohorn Fut/Hitec/Hitec/KO			x
51001	Wheels Rim Complete 2PCS	653841	Felgen Buggy (2)	x	x	
51002	Tires 2PCS	653842	Reifen Buggy (2)	x	x	
51003	Wheel Complete 2PCS	653843	Räder komplett Buggy (2)	x	x	
51006	Front Bumper	653846	Vorderer Stoßfänger Buggy	x	x	
51021	Wheel Rims complete front	653854	Felgen vorne (2) Raptor			
51022	Tires(Front)	653855	Reifen „Long Block“ vorne (2) Raptor	x	x	
51023	Pre-Mounted Tire Set(Front) 2P	653856	Radsatz „Long Block“ montiert (2) Raptor	x	x	
52027	Gear(24T)	653852	Getriebezahnrad 24 Zähne Kunststoff	x	x	
52028	Gear(26T)	653853	Getriebezahnrad 26 Zähne Kunststoff	x	x	
54001	Chassis	654501	Chassis	x	x	
54002	Front Shock Absorber(Short) 2P	654502	Stoßdämpfer vorne Paar Raptor	x		
54004	Roll Cage(unassemble)	654504	Überrollkäfig Raptor unmontiert	x		
54005	Roll Cage light Cover(L/R)	654505	Lampengehäuse Raptor (r/l)	x		
54006	Front Shock Tower	654506	Stoßdämpferhalteplatte vorne Alu Raptor	x		
54007	Rear Shock Tower	654507	Stoßdämpferhalteplatte hinten Alu Raptor	x		
54008	Front Upper Top Plate/Post	654508	Vordere obere Platte mit Halter	x		
54009	Fuel Tank(700CC) only 2WD 4WD use 54037	654509	Tank siehe für 2WD Fahrzeuge Nicht verfügbar			
54010	Fuel Tank Post W/E-Clips(86090) 4P	654510	HalterBenzintank mit Split (Satz) Raptor	x	x	
54011	Centre Dogbone 90mm	654511	Antriebswelle mitte 90 mm	x	x	
54012	Rear Reinforcement Plate	654512	Hintere Verstärkungsplatte	x		
54013	Wing Mount	654513	Heckflügel Halter	x	x	
54014	Top Plate	654514	Dach Überrollkäfig einzeln	x	x	
54015	Brace Post	654515	Halter für Abstützung A+B	x	x	
54016	Brace A	654516	Abstützung A	x	x	
54017	Brace B	654517	Abstützung B	x	x	
54018	Wheel Hex/Nuts(Front) fits only 2WD	654518	Radmitnehmer siehe 653725			
54019	Servo Horn and Throttle Linkage Set	654519	Servohorn Lenkung und Anlenkung Gas/ Bremsen kpl.	x	x	
54020	New Style Wing+Wing Button	654520	Heckflügel mit Befestigungsscheiben	x	x	
54021	Side Wing Post W/Wing Stay 2P	654521	Heckflügel Befestigungsset	x	x	
54022	Body Posts 2P	654522	Karosseriehalter vorne (2) Raptor	x	x	
54023	Diff.Joint Cups 2P	654523	Differentialausgang (2) Raptor	x	x	
54024	Brake Cam Set	654524	Bremshebel Satz	x	x	
54025	Side Guards	654525	Seitlicher Spritzschutz r/r Raptor	x	x	
54026	Exhaust Pipe+Silicone Joint Tubing	654526	Auspuffrohr mit Silikonverbinder Satz Raptor	x		
54027	Column Head Mechanical Screw(4*16) 4P	51422	Innensechskantschraube M4x16mm (10)	x	x	

Part No.	Part Desc.	Krick Bestell-Nr.	Artikelbezeichnung	Standard Version	PRO Version	Optional/Tuning-teil
54028	Front Upper Suspension Arm 2P	654528	Querlenker vorne oben (2)	x		
54029	Buffer Post 2P	654529	Halter (2)	x	x	
54030	Servo Link	654530	Anlenkung Lenkservo/Lenkung	x	x	
54031	Nuts(M3) 6P	616401	Stopfmutter M3 schwarz (6)	x	x	
54032	Column Head Mechanical Screw(5*25) 6P	654532	Innensechskantschraube M5x25mm (6)	x	x	
54036	Steering Mount	654036	Zentralhalter Antriebswellen kpl.	x	x	
54037	Fuel Tank	654537	Benzintank 700 ml	x	x	
54038	Receiver Case	654538	Radioplatte für 2 Lenkservos			x
54039	Center Front Dogbone 170 mm	654539	Antriebswelle vorne mitte 170 mm	x	x	
54040	Center Dogbones 90 mm	654540	Antriebswelle mitte 90 mm	x	x	
54070	Servo Saver/Steering Complete 2 Servos	654570	Servosaver Lenkung klp f. 2 Lenkservos			x
54080	Servolink	654580	Servohorn + Anlenkgestänge f. 2 Lenkservos			x
54903	Body Raptor blue/withe	650681	Karosserie Raptor 1:5 blau/weiß	x	x	
	Body Raptor red/silver	650682	Karosserie Raptor 1:5 rot/silber	x	x	
81013	Body Clips	653007	Karosserieklammern groß	x	x	
86090	Body Clips 8P	653053	Karosserieklammern klein	x	x	
050005	Steering Mount(L/R) AL	653905	Achsschenkelträger r/l Alu		x	
050007	Rear Hub Carrier AL	653907	Achsschenkel hinten Alu		x	
050009	Universal Dirve Joint (2)	653909	Kardanwellen vorne 2 Stück	x	x	
050011	Servo Mount(L/R) AL	653911	Lenkservohalterung Alu			x
050023	Servo Horn AL	653923	Servohornset Alu (2)			x
050028	Air Filter	653928	Luftfilter mit Aluminiumgehäuse			x
050029	Shock Absorber Portectic Caps AL	653993	Schutzkappen Stoßd.-befestigung Alu (Satz)		x	x
050030	Wheel Hex with Nut	653994	Radmitnehmer Hex22 mit Mutter Aluminium	x	x	
050031	Wheel Hex AL	653931	Radmuttern geschlossen Aluminium			x
050033	Engine Recoil Starter AL	653933	Griff Seilzugstarter Aluminium			x
050034	Engine Cover	653932	Deckel Seilzugstarter Aluminium			x
050039	Aluminum Polished Exhaust Pipe for buggy	653939	Tuning Resonanzrohr poliert Buggy		x	x
050040	Air Filter	653940	Luftfilter groß Alugehäuse			x
050061	Center Dogbone 125 mm AL	653960	CVD Antriebswelle Mitte 120 mm AL (2)			x
050062	Center Dogbone 172 mm AL	653961	CVD Antriebswelle Mitte 172 mm AL (2)			x
050100	Fuel Pipe Bush	653990	Kraftstoffschlauch umhüllt			x
050101	Outerwear Shock Absorbre Covers	653991	Staubschutzhüllen für Stoßdämpfer (4)		x	x
051011	Front Upper Suspension Arm 2P AL.	653992	Querlenker vorne oben 2x Alu-kugelk. (2)		x	x
054001	Front Lower Suspension Arm 2P AL.	654601	Querlenker vorne unten Alu (2)		x	x
054002	Rear Lower Suspension Arm 2P AL.	654602	Querlenker hinten unten Alu (2)		x	x
054003	Center Diff Mount 2pcs	654603	Mittelgetriebe Halterung Alu Set		x	x
054004	Gear Mount	654604	Getriebeplatte Aluminium		x	x
054005	Steering Mount(L/R) AL	654605	Achsschenkelträger vorne Alu Set		x	x
054006	Rear Upper Suspension Arm 2P AL.	654606	Querlenker hinten oben Alu (2)		x	x
054007	Suspention Arm short Holder (F/R)	654607	Halter Querlenkerstifte kurz Alu (v/h)		x	x
054008	Suspention Arm long Holder (R)	654608	Halter Querlenkerstifte lang Alu (h)		x	x
054009	Front shock Absorber short 2P AL.	654609	Öldruckstoßd. mit Ausgleichbehälter (v) (2)		x	x
054010	Rear shock Absorber long 2P AL.	654610	Öldruckstoßd. mit Ausgleichbehälter (h) (2)		x	x
054012	Servo Top Mount AL	654612	Servohalteplatte Gas/Bremse Alu			x
054013	Center Diff. Tray	654613	Verbindungsplatte Alu			x

Part No.	Part Desc.	Krick Bestell-Nr.	Artikelbezeichnung	Standard Version	PRO Version	Optional/Tuning-teil
054014	Rear Reinforcement Plate AL	654614	Hintere Verstärkungsplatte Alu gefräst		x	x
054015	Front Upper Top Plate AL	654615	Vordere obere Platte mit Halter		x	x
054016	Front Shock Tower AL	654616	Stoßdämpferhalteplatte vorne Alu Raptor		x	x
054017	Rear Shock Tower AL	654617	Stoßdämpferhalteplatte hinten Alu Raptor		x	x
054018	Steering Mount 2P AL	654618	Achsschenkel vorne Alu		x	x
054019	Servo Saver/Steering Complete AL	654619	Servosaver / Lenkung kpl. Alu		x	x
054020	Center Dogbone 90 mm 2P AL	654620	CVD Antriebswelle mitte 90 mm			x
054021	Fuel Tank Cover AL	654621	Tankdeckel Aluminium			x
054096	Alum. Center Diff Mount Set for B/R only	654696	Umrüstsatz Getriebezahnräder + Getriebeplatte Alu			x
VX28000	Engine 28cc PRO	653921	Benzin Motor 28 cc			x



www.himoto-krick.de

Generalimporteur für Himoto Produkte

Krick Modelltechnik

Industriestrasse 1

75438 Knittlingen

Germany

E-Mail: info@krick-modell.de

Fax +49 (0)7043/31838

HIMOTO RC Anlage 3 Kanal 2.4 GHz

Bestell-Nr. 79013



www.modellbau-vom-besten.de
Krick

Wir beglückwünschen Sie zum Kauf dieser Fernsteuerung aus dem Hause HIMOTO.

Diese Anleitung ergänzt die englische Anleitung, die der Fernsteuerung beiliegt. Um Sie mit den vielfältigen Einstellmöglichkeiten dieser hochwertigen RC-Anlage vertraut zu machen, bitten wir Sie, diese Anleitung sorgfältig durchzulesen und für Nachschlagezwecke aufzubewahren.

Denn nur so haben Sie den größten Erfolg und nutzen die Möglichkeiten dieser Anlage aus, egal ob sie in Ihrem Modellfahrzeug oder Ihrem Boot eingesetzt wird.

Features

Modernste 2,4 GHz FASS Übertragungstechnik für störungsfreien Betrieb

Im Empfänger eingebaute Failsafe Funktion für höchste Sicherheit

3 Kanäle (Lenkung, Gas und einen Schaltkanal)

Beleuchtetes Display zur Anzeige der Einstellungen

Digitale Trimmungen für Gas- und Lenkservo.

4 Taster zum Eingeben des Setups und der Einstellungen

Über die Software sind folgende Einstellungen /Funktionen einstellbar

15 Modellspeicher

Dual-Rate

EPA Einstellen der Servowege

EXP Funktion

ABS Funktion

Servoreverse

Technische Daten

Sender

Sendefrequenz 2,4 Ghz

Spannungsversorgung 12 Volt

Ausgangsleistung 100 mW

Empfänger

Betriebsspannung 4,8 V - 6,0 V

Anzahl der Kanäle 3

Stecksystem Futaba/JR

Maße 27,5x39,5x15,0 mm

Gewicht 10,8g

Unter der Bestell-Nr. 79085 ist der HIMOTO Empfänger 2,4 GHz separat erhältlich.

Inbetriebnahme der Fernsteuerung

Batterien in den Sender einlegen

1. Das Batteriefach befindet sich im Fuß des Senders. Batteriefachdeckel in Pfeilrichtung öffnen.

2. Ggf. verbrauchte Batterien entfernen

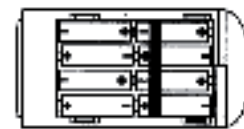
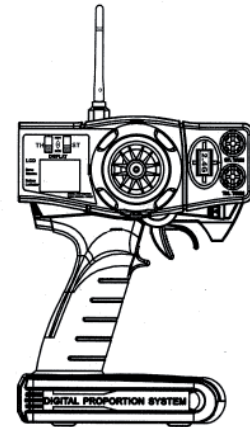
3. Neue Mignonbatterien (AA) oder vollgeladene Mignonakkus einlegen.

Achtung: Beim Einlegen auf richtige Polung der Batterien/Akkus achten. Flach eingelegte Batterien/Akkus können den Sender beschädigen. Wird der Sender längere Zeit nicht benutzt Batterien/Akkus entfernen. Sollten Batterien einmal auslaufen, sind diese sofort zu entfernen. Unbedingt darauf achten, dass die Kontakte sauber und korrosionsfrei sind.

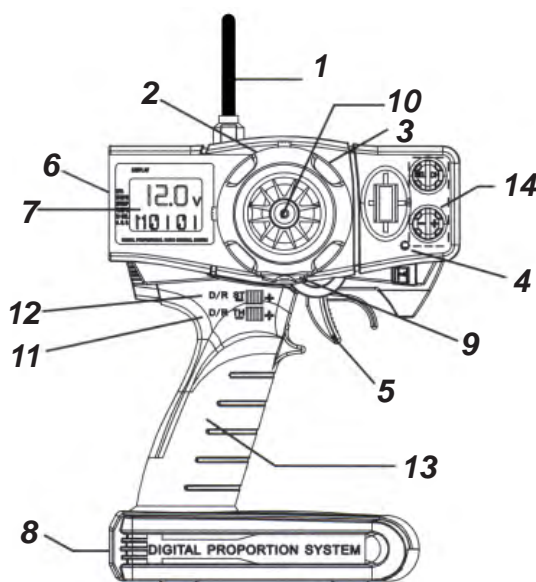
4. Batteriedeckel wieder aufschieben und einrasten

5. Sender einschalten und und Spannungsanzeige checken.

Wenn die Spannung unter 8,5 V sinkt, zeigt die LCD Anzeige „LOW BT“ an und der Sender piepst. Bei 8.0V gibt der Sender einen Doppelpeep als Warnton ab. Das Fahren spätestens jetzt sofort einstellen. Die Batterien sind verbraucht oder die Akkus sind leer. Sicherheitshalber den Sender nicht unter 9 V betrieben. Vor weiterer Benutzung unbedingt die Batterien austauschen oder Akkus laden.



Bedienungselemente des Senders



1. Antenne
2. Trimmung Vorw-/Rückw. Funktion
3. Trimmung Lenkung
4. Power LED
5. Gashebel
6. Ein/Aus Schalter
7. LCD Display beleuchtet
8. Ladebuchse
9. Schalter Kanal 3
10. Lenkrad
11. Dualrate (DR-TH) Gas/Bremsfunktion
12. Dualrate (DR-ST) Lenkung
13. Haltegriff
14. Editiertasten für Softwaremenue
SEL = Menüpunkt aufrufen
CH = Kanal auswählen
+ = Werte vergrößern/Funktion aktivieren
oder deaktivieren
- = Werte verkleinern/
Funktion aktivieren oder deaktivieren

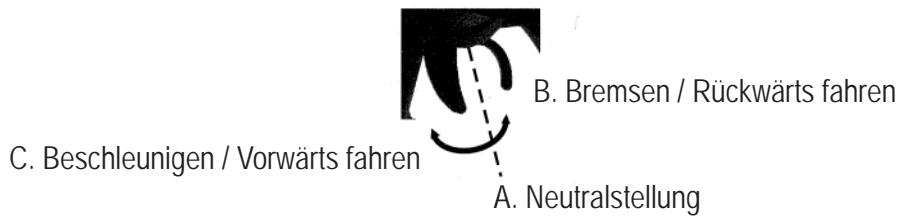
Ladebuchse

Über die Ladebuchse können eingebaute Akkus direkt mit einem geeigneten Lagederät geladen werden. Achtung: Batterien dürfen niemals geladen werden. Dies kann zur Zerstörung des Senders führen. Ein passendes Ladekabel ist unter der Bestell-Nr. 79511 oder ein passendes 220V Steckdosenladegerät ist unter der Bestell-Nr. 79516 erhältlich.

Grundfunktionen und Einstellmöglichkeiten am Sender

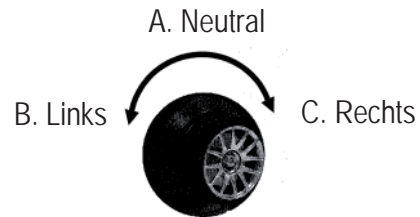
Gashebel Funktion

1. Gashebel nach vorne drücken um zu bremsen oder die Fahrtrichtung zu ändern
2. Gashebel zurück ziehen um vorwärts zu fahren und zu beschleunigen



Lenkfunktion

Drehen des Lenkrades nach rechts oder links lässt das Fahrzeug nach rechts oder links fahren.



Trimmungen

Mittels der Trimmknöpfe wird der Neutralpunkt des Lenk- bzw. Gasservos/Fahrtreglers justiert. Beim Einsatz eines elektronischen Fahrtreglers sollte in der Regel der Drehknopf für die Gasfunktion auf Neutral bzw. in der Mitte stehen.

Dualrate - Ausschlagbegrenzung Lenkfunktion (D/R-ST)

Mit dem Wipp-Taster kann der maximale Lenkausschlag an die Strecke angepasst werden. Die Veränderung des Wertes wirkt auf beide Endausschläge der Lenkung. Siehe auch Funktion „EPA-ST“ im Softwaremenue.

Dualrate - Ausschlagbegrenzung Gas/Bremsfunktion (D/R-TH)

Mit dem Wipp-Taster kann der maximale Ausschlag des Gas/Bremsservo eingestellt werden. Die Veränderung des Wertes wirkt auf beide Endausschläge des Gas/Bremsservos. Siehe auch Funktion „EPA-TH“ im Softwaremenue.

Schalter zum steuern des 3. Servos

Über den Schalter wird das Servo gesteuert das am 3. Ausgang des Empfängers eingesteckt ist. Durch betätigen des Schalters läuft das Servo vom einem Maximalausschlag zum Anderen.

Änderung der Servo-Laufrichtung (Servo Reverse)

Über den Software Menüepunkt „REV“ kann die Wirkrichtung der Servos umgekehrt werden, die an dem Empfängeranschlüssen 1-3 angeschlossen sind. Anzeige im Display „REV-ST“ für das Lenkservo, „REV-TH“ für das Gas/Bremsservo und „REV-3C“ für den 3. Kanal.

Servo Endpunkt Einstellung (EPA)

Über den Software Menüepunkt „EPA“ wird der maximale Ausschlag von den Servos eingestellt, die an den Empfängeranschlüssen 1+2 angeschlossen sind. Anzeige im Display „EPA-ST“ für das Lenkservo und „EPA-TH“ für das Gas/Lenkservo.

Anti Blockier System Funktion (ABS)

Bei Benutzung der ABS-Funktion wird ein pulsierendes Bremsen eingeleitet, wie beim Bremsen mit Ihrem Pkw. Die ABS-Funktion ist für die Servos aktivierbar, die an den Empfängeranschlüssen 1+2 angeschlossen sind. Anzeige im Display „ABS-ST“ für das LenkServo und „ABS-TH“ für das Gas/Bremsservo.

Servo Exponentialfunktion (EXP)

Mit der Exponentialfunktion kann man die Empfindlichkeit des Steuerknüppels in der Mittelstellung einstellen. Anwendbar bei CH1(Lenkungsfunktion) und CH2 (nur Gasweg). Die ABS-Funktion ist für die Servos aktivierbar, die an den Empfängeranschlüssen 1+2 angeschlossen sind. Anzeige im Display „EXP-ST“ für das Lenkservo und „EXP-TH“ für das Gas/Bremsservo.

Modell Speicher (M-SEL)

Der Sender erlaubt das Speichern der Einstellungen von 15 verschiedenen Modellen. Wenn im Display die Betriebsspannung angezeigt wird, kann mit den Tasten „+“ und „-“ der gewünschte Modellspeicher aufgerufen werden.

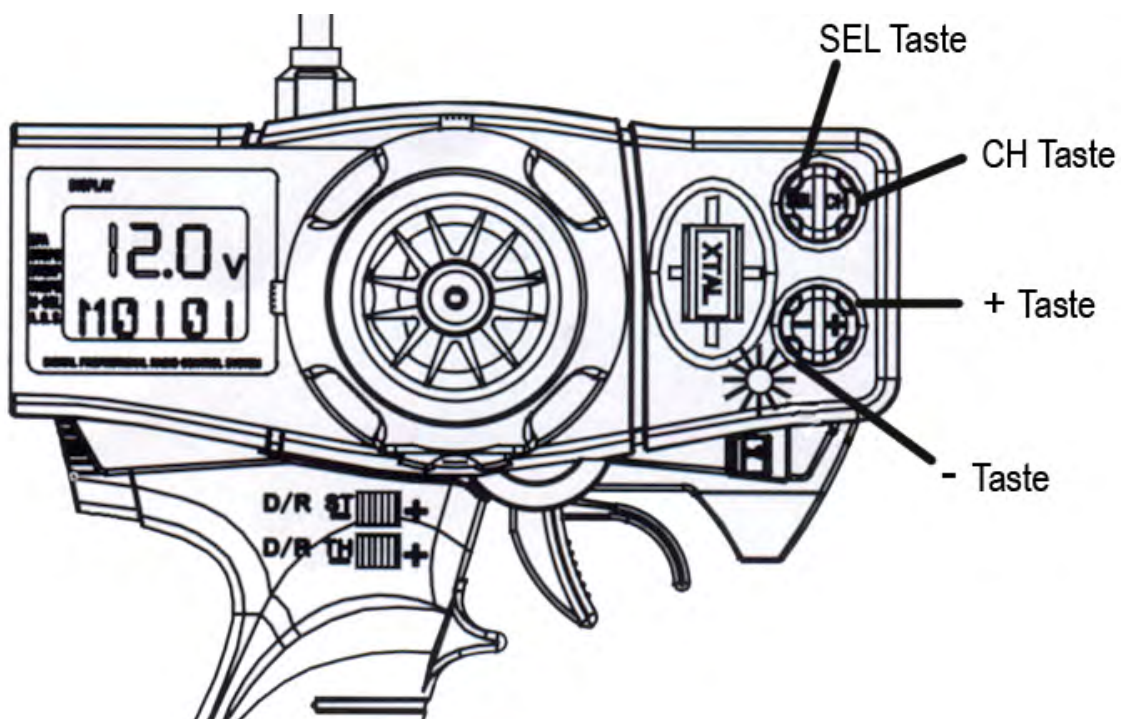
Modell Name (Mxx)

Für jeden Modellspeicher kann zur Unterscheidung ein Name mit max. 3 Buchstaben eingegeben. Beim Drücken der Taste CH wird der Cursor um eine Stelle verschoben. Mit den Tasten „+“ und „-“ wird der gewünschte Wert/Buchstabe eingestellt. Zur Auswahl stehen „A-Z“ und „0-9“.

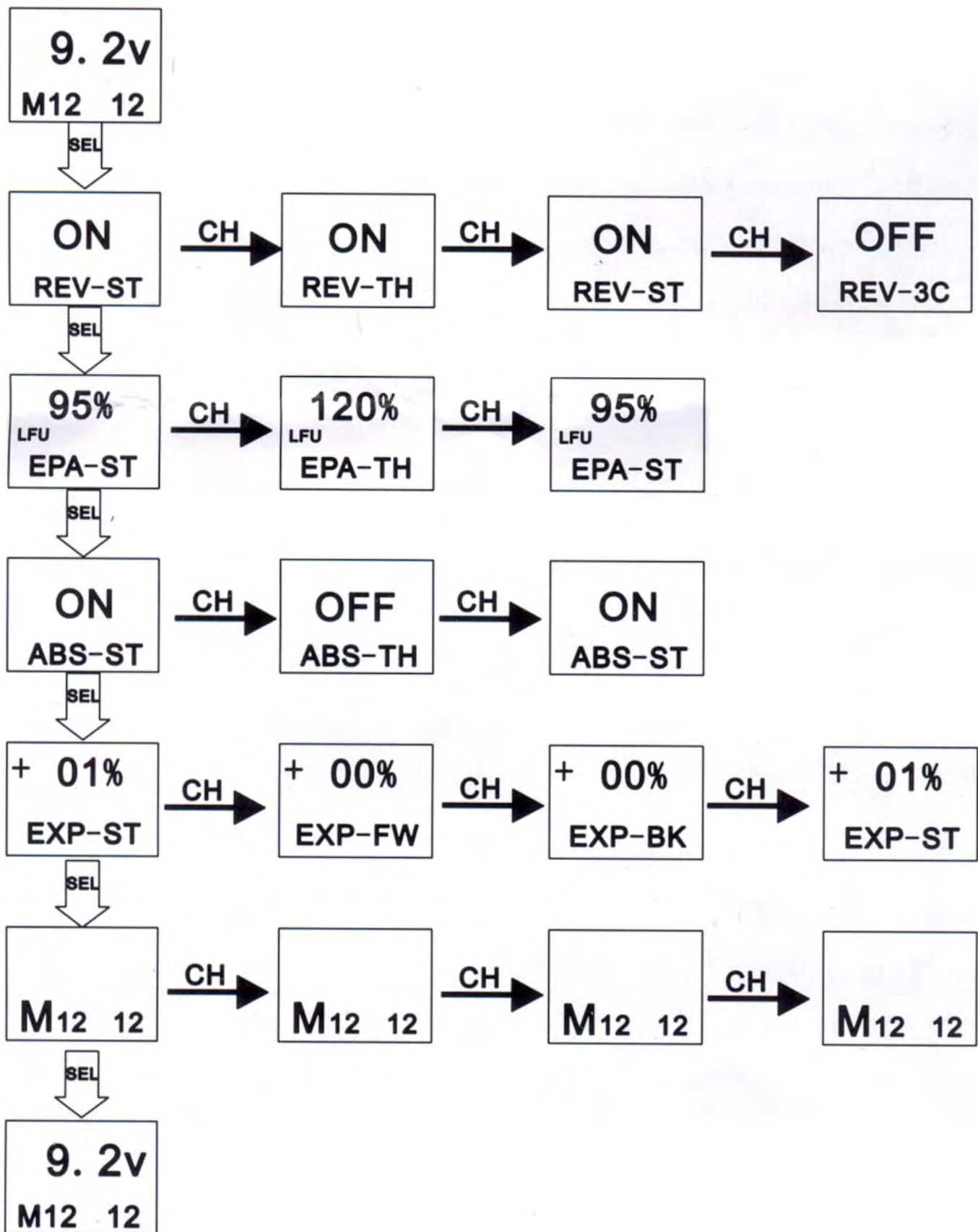
Softwaremenue

Die Menüführung innerhalb der Software ist einfach und klar verständlich. Mit den 4 Tasten rechts neben dem Lenkrad kann man die Funktionen anwählen und editieren.

Taste SEL	=	Menupunkt aufrufen
Taste CH	=	Kanal auswählen
Taste +	=	Werte vergrößern/Funktion aktivieren oder deaktivieren
Taste -	=	Werte verkleinern/Funktion aktivieren oder deaktivieren



Schema der Softwaremenueführung



Erläuterung:

 Taste „SEL“ drücken

 Taste „CH“ drücken